



Zucchetti Giovanni  
& figli S.r.l.

Revisione 3

**PGA-002**

Data 13/07/2021

Pagina 1 di 21

## **Norme comportamentali in materia di salute, sicurezza e ambiente da tenere presso l'insediamento**



Zucchetti Giovanni  
& figli S.r.l.

**Sede legale e Insiemeamento Produttivo**

**Via Levate, 37**

**24046 – Osio Sotto (BG)**

### **NORME COMPORTAMENTALI IN MATERIA DI SALUTE, SICUREZZA E AMBIENTE**





## **Norme comportamentali in materia di salute, sicurezza e ambiente da tenere presso l'insediamento**

### **INDICE**

1.0	SCOPO	3
2.0	CAMPO DI APPLICAZIONE	3
3.0	MODALITA' DI DIFFUSIONE AGLI INTERESSATI	3
4.0	LO STABILIMENTO E L'ATTIVITA'	3
5.0	INFORMAZIONI SUI RISCHI INDIVIDUATI NEGLI AMBIENTI DI LAVORO E SULLE MISURE DI PREVENZIONE ED EMERGENZA	5
6.0	NORME COMPORTAMENTALI GENERALI	15
7.0	NORME COMPORTAMENTALI SPECIFICHE PER ALCUNE FIGURE PROFESSIONALI	16
8.0	IDENTIFICAZIONE DELLE INTERFERENZE E MISURE ADOTTATE PER ELIMINARLE	20
9.0	RESPONSABILITA'	21

### **ALLEGATI**

- Organigramma
- Piano di Emergenza
- Anagrafica aziendale
- Mod.PGA-002-01 Documento unico di valutazione dei rischi da interferenze (DUVRI)

### **RIFERIMENTI**

- D.Lgs. 81/2008 e s.m.i.
- Legge 123/2007 e s.m.i.
- UNI EN ISO 14001:2015, § 8.1



## Norme comportamentali in materia di salute, sicurezza e ambiente da tenere presso l'insediamento

### 1.0 SCOPO

Il presente documento definisce le norme comportamentali alle quali si devono attenere tutti coloro che, a vario titolo, accedono all'insediamento produttivo di Zucchetti Giovanni & figli S.r.l. situato in Via Levate, 37 a Osio Sotto (BG), al fine di garantire la salvaguardia dell'ambiente e della salute e sicurezza delle persone.

La presente procedura vale anche ad ottemperare gli obblighi previsti dall'art. 26 del D. Lgs. 81/2008 e s.m.i..

### 2.0 CAMPO DI APPLICAZIONE

Le norme comportamentali contenute nel presente documento si applicano a tutte le attività svolte presso lo stabilimento da fornitori, appaltatori, consulenti e altro personale non facente parte di Zucchetti Giovanni & figli S.r.l. come personale assunto o interinale. Si applica altresì ai visitatori.

Per quanto riguarda i contratti di appalto, la presente costituisce anche il Documento unico di valutazione dei rischi da interferenze (DUVRI), in ottemperanza a quanto previsto dall'art. 26 del D. Lgs. 81/2008 e s.m.i..

Nella tabella si riportano un elenco delle attività per le quali vige l'obbligo del DUVRI EX Art. 26 del D.Lgs. 81/2008 modificato dal D.Lgs. 106/2009.

ID	ELENCO ATTIVITA' (interventi inferiori a 2 gg)	PERICOLI INERENTI L'ATTIVITA' RICONDUCEBILI ALL'ALL. XI DEL D.LGS. 152/06	DUVRI
1.	Elettricista	Caduta dall'alto superiore a 2 metri (solo se particolarmente aggravati dalla natura dell'attività o dei procedimenti attuati, oppure dalle condizioni ambientali del posto di lavoro o dell'opera)	SI
2.	Fabbro	Caduta dall'alto superiore a 2 metri (solo se particolarmente aggravati dalla natura dell'attività o dei procedimenti attuati, oppure dalle condizioni ambientali del posto di lavoro o dell'opera)	SI
3.	Presse	Caduta dall'alto superiore a 2 metri (solo se particolarmente aggravati dalla natura dell'attività o dei procedimenti attuati, oppure dalle condizioni ambientali del posto di lavoro o dell'opera)	SI
4.	Impianto trattamento acque	Annegamento	SI
5.	Carrelli elevatori	--	NO
6.	Semoventi	--	NO
7.	Laboratori analisi	--	NO

### 3.0 MODALITA' DI DIFFUSIONE AGLI INTERESSATI

La presente procedura verrà diffusa mediante consegna a mano, fax o raccomandata alle direzioni delle aziende i cui addetti andranno ad operare all'interno dell'insediamento di Zucchetti Giovanni & figli S.r.l..

**Le direzioni aziendali, a loro volta, dovranno formare il proprio personale prima dell'accesso dello stesso all'insediamento di Zucchetti Giovanni & figli S.r.l. allo scopo di garantire la comprensione, il rispetto e l'attuazione delle presenti norme comportamentali.**

Se pertinente, prima dell'ingresso in azienda le imprese in appalto dovranno fornire a Zucchetti Giovanni & figli S.r.l. il modello allegato alla presente Mod.PGA-002-01 "Documento di Valutazione dei Rischi congiunto", compilato nelle parti di competenza e firmato.

### 4.0 LO STABILIMENTO E L'ATTIVITA'

Lo stabilimento produttivo di Zucchetti Giovanni & figli S.r.l. è situato in **Via Levate, 37 a Osio Sotto (BG)**, come si evince dalle mappe di seguito riportate. A meno di mezzo chilometro dall'insediamento, la SP 149 (Via Levate) sbocca sulla SS n. 525, attraverso la quale è possibile raggiungere l'autostrada A4 (Venezia-Milano-Torino) o direttamente la città di Bergamo. Gli accessi autostradali più vicini allo stabilimento sono quelli di Dalmine e Capriate



## Norme comportamentali in materia di salute, sicurezza e ambiente da tenere presso l'insediamento

san Gervasio, distanti rispettivamente circa 3 e 4 km.



Figura 1

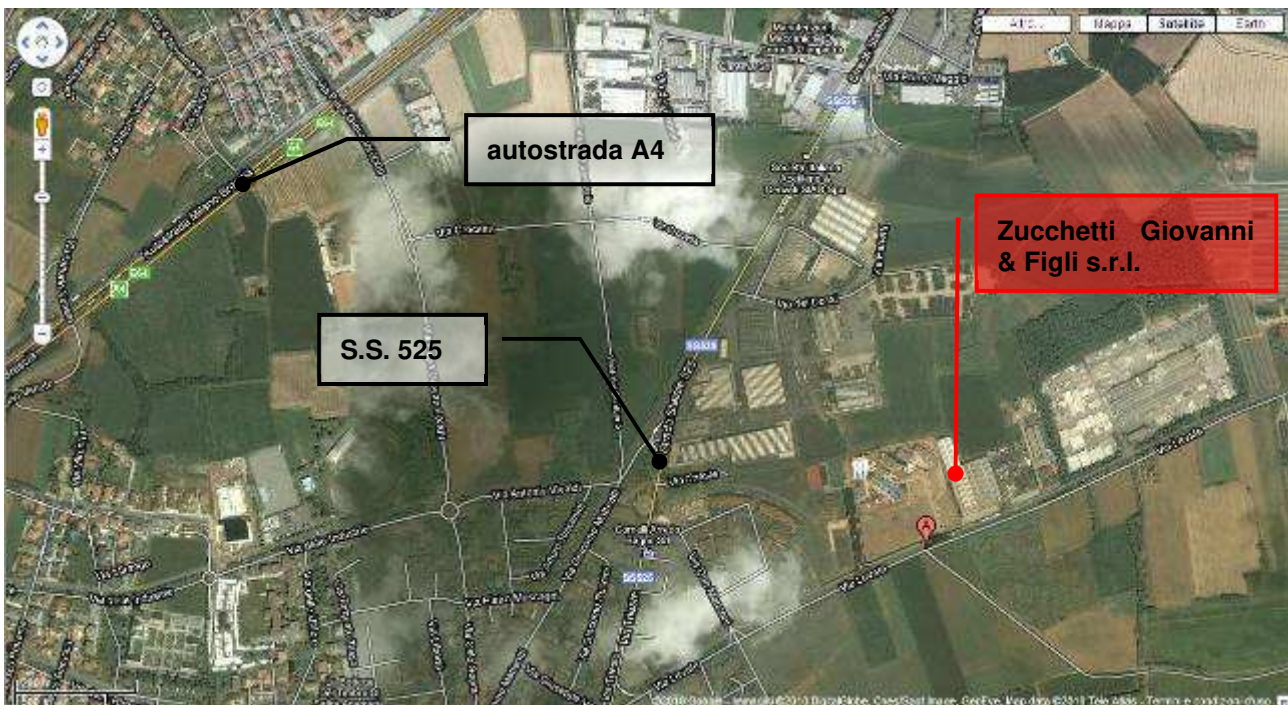


Figura 2

L'attività che Zucchetti Giovanni & figli S.r.l. svolge presso l'insediamento produttivo di Osio Sotto consiste nella cernita e nell'adeguamento volumetrico di rifiuti e materie prime secondarie.

Oltre allo smaltimento di rifiuti ed alla raccolta di carta e cartone da macero, l'azienda si occupa, per mezzo di containers lasciati nelle aziende in conto deposito, del ritiro di rottami ferrosi e metalli non ferrosi che vengono trattati attraverso l'utilizzo di attrezzature per l'adeguamento volumetrico di rottami, quali potenti semoventi e presse cesoie.



## **Norme comportamentali in materia di salute, sicurezza e ambiente da tenere presso l'insediamento**



**Foto 1 – Semovente con benna a polipo durante movimentazione di rottami**



**Foto 2 – Pressa cesoia**

Il servizio di raccolta rifiuti viene effettuato mediante la sostituzione di containers e press-containers lasciati in locazione negli insediamenti produttivi. Appena giunti allo stabilimento, ma anche durante le fasi successive, i rifiuti vengono sottoposti ad accurati controlli, al fine di verificarne la corrispondenza alle specifiche delle autorizzazioni aziendali ed a quanto dichiarato dal produttore. I materiali (carta, vetro, ferro, plastica, ecc. ) una volta sottoposti al processo di cernita e di adeguamento volumetrico vengono inviati presso strutture che si occupano del rigenero di tali materiali, mentre quelli per i quali non è possibile effettuare alcun tipo di recupero, vengono avviati direttamente allo smaltimento.



**Foto 3 – Autocarro durante la fase di scarico di rifiuti**

La Zucchetti Giovanni & figli S.r.l. si occupa anche del ritiro e dello stoccaggio di materiali cartacei, raccolti presso la clientela tramite containers e compattatori scarrabili. Il materiale ritirato viene dapprima selezionato, poi imballato con presse continue ed infine stoccato, pronto per la diretta consegna alle cartiere.



**Foto 4 – Cumuli di carta in fase di lavorazione**



**Foto 5 – Pressa compattatrice**



**Foto 6 – Deposito di balle di carta in attesa di trasporto al cliente**

### **5.0 INFORMAZIONI SUI RISCHI INDIVIDUATI NEGLI AMBIENTI DI LAVORO E SULLE MISURE DI PREVENZIONE ED EMERGENZA**

Nel seguito sono trattati i principali rischi presenti all'interno dell'insediamento, unitamente alle inerenti misure di prevenzione, protezione ed emergenza adottate da Zucchetti Giovanni & figli S.r.l. e alle ulteriori misure che devono essere messe in atto dal personale esterno che accede al sito.



## Norme comportamentali in materia di salute, sicurezza e ambiente da tenere presso l'insediamento

### 5.1 Rischio da esposizione al rumore

#### 5.1.1 Senza interferenze

descrizione	misure adottate da Zucchetti Giovanni & figli S.r.l.	misure minime che devono essere messe in atto dal personale esterno
<b>RUMORE INTERNO</b> <ul style="list-style-type: none"><li>Il livello di rumorosità più critico in azienda è compreso fra 80 e 85 dB(A), ed è relativo all'esposizione che si rileva per gli addetti alla linea di adeguamento e per gli addetti all'utilizzo del carrello elevatore e mezzi d'opera.</li></ul>	<ul style="list-style-type: none"><li>valutazione del livello di esposizione dei lavoratori al rumore mediante rilievi fonometrici eseguiti periodicamente da laboratori specializzati</li><li>Consegna otoprotettori al personale addetto</li></ul>	<ul style="list-style-type: none"><li>Dato il livello di esposizione al rumore registrato nell'insediamento produttivo, non si ritiene necessario l'utilizzo di dispositivi di protezione dell'udito, a meno di diverse disposizioni impartite dal fornitore.</li></ul>

#### 5.1.2 Con interferenze

Le ditte in appalto che effettueranno la propria attività lavorativa all'interno dell'insediamento, ed in particolare all'interno del capannone nel quale sono installati gli impianti di adeguamento volumetrico e la circolazione dei mezzi d'opera, saranno esposte al rumore prodotto da Zucchetti Giovanni & figli S.r.l., ovvero ad una classe di esposizione compresa fra 80 e 85 dB(A).

Nel caso in cui le ditte terze effettueranno la propria attività con l'utilizzo di macchine ed attrezzature che possono generare rumore, dovranno informare Zucchetti Giovanni & figli S.r.l. del livello di esposizione al rumore al quale saranno esposti sia gli addetti della ditta in appalto che gli addetti di Zucchetti Giovanni & figli S.r.l..

### 5.2 Rischio di esposizione a vibrazioni

#### 5.2.1 Con e senza interferenze

descrizione	misure adottate da Zucchetti Giovanni & figli S.r.l.	misure minime che devono essere messe in atto dal personale esterno
<ul style="list-style-type: none"><li>E' stata effettuata la valutazione dell'esposizione a vibrazioni trasmesse al corpo intero ai sensi del D.Lgs. 187/05. La valutazione ha determinato un rischio medio per gli addetti alla conduzione mezzi d'opera e automezzi, essendo al di sopra del limite di azione ma al di sotto del limite di esposizione</li></ul>	<ul style="list-style-type: none"><li>valutazione del livello di esposizione dei lavoratori alle vibrazioni</li><li>sorveglianza sanitaria</li><li>informazione e formazione</li></ul>	<ul style="list-style-type: none"><li>comunicazione alla direzione / responsabile di produzione di eventuali guasti o malfunzionamenti (incremento vibrazioni) del carrello elevatore o dei mezzi d'opera</li></ul>



## Norme comportamentali in materia di salute, sicurezza e ambiente da tenere presso l'insediamento

### 5.3 Rischio da esposizione ad agenti chimici e agenti biologici

#### 5.3.1 Senza interferenze

descrizione	misure adottate da Zucchetti Giovanni & figli S.r.l.	misure minime che devono essere messe in atto dal personale esterno
<ul style="list-style-type: none"> <li>esposizione a inquinanti aerodispersi in ambienti di lavoro, dovuti a polvere e allo scarico dei mezzi diesel;</li> <li>fattori minori (detergenti di pulizia, sgrassanti per le attività di manutenzione meccanica, ecc.)</li> <li>i rifiuti possono contenere materiali "estranei", anche di natura organica; il rischio biologico viene preso in considerazione a scopo del tutto prudenziale, dato che i fornitori esterni non vi sono sottoposti</li> </ul>	<ul style="list-style-type: none"> <li>schede di sicurezza di tutti i prodotti e sostanze utilizzate, a disposizione degli addetti</li> <li>dotazione idonei DPI</li> </ul>	<ul style="list-style-type: none"> <li>uso di idonei dispositivi di protezione individuale (guanti, tute da lavoro, scarpe antinfortunistiche)</li> </ul>

#### 5.3.2 Con interferenze

Le ditte in appalto che effettueranno la propria attività lavorativa all'interno dell'insediamento di Zucchetti Giovanni & figli S.r.l. saranno soggette all'esposizione a inquinanti aerodispersi in ambiente di lavoro generati dalla normale attività aziendale, la cui analisi ha portato ad una valutazione del rischio chimico come NON MODERATO (basso).

Nel caso in cui le ditte terze effettueranno la propria attività con l'utilizzo di prodotti chimici che possono essere manipolati o dare luogo ad inquinanti aerodispersi, dovranno informare Zucchetti Giovanni & figli S.r.l. del livello di rischio chimico al quale saranno esposti sia gli addetti della ditta in appalto che gli addetti Zucchetti Giovanni & figli S.r.l., fornendo alla direzione aziendale l'elenco dei prodotti impiegati e delle relative schede di sicurezza.

### 5.4 Rischio dovuto alla circolazione di carrelli elevatori

#### 5.4.1 Senza interferenze

descrizione	misure adottate da Zucchetti Giovanni & figli S.r.l.	misure minime che devono essere messe in atto dal personale esterno
circolazione di: <ul style="list-style-type: none"> <li>carrelli elevatori;</li> <li>mezzi d'opera (semoventi con benna a polipo, pala gommata);</li> <li>tritratore e vaglio mobili.</li> </ul>	<ul style="list-style-type: none"> <li>circolazione dei mezzi a passo d'uomo;</li> <li>agli addetti alla conduzione del carrello elevatore e dei mezzi d'opera viene impartita regolare e periodica formazione;</li> <li>presenza di un cicalino di segnalazione in caso di retromarcia</li> </ul>	<ul style="list-style-type: none"> <li>prestare la massima attenzione circolando a piedi nell'insediamento;</li> <li>i conduttori dei mezzi d'opera e degli autocarri dovranno sempre procedere a passo d'uomo;</li> <li>il suono tipico intermittente di un cicalino indica la prossimità ad un mezzo d'opera (carrello elevatore, semovente) in manovra di retromarcia; in tale evenienza prestare particolare attenzione in quanto gli operatori potrebbero non avere una visuale ottimale</li> <li>tutti gli addetti dovranno utilizzare il giubbino ad alta visibilità in dotazione</li> </ul>

#### 5.4.2 Con interferenze

La presenza di mezzi d'opera all'interno dell'insediamento determina un rischio di investimento per gli addetti esterni che accedono al sito.



## Norme comportamentali in materia di salute, sicurezza e ambiente da tenere presso l'insediamento

Il personale Zucchetti Giovanni & figli S.r.l. addetto alla conduzione dei carrelli elevatori e dei mezzi d'opera sarà informato circa la presenza del personale esterno, della durata stimata dell'intervento e dell'area in cui lo stesso dovrà essere effettuato.

### 5.5 Investimento e seppellimento dovuto alla caduta del materiale stoccato ed in fase di scarico

#### 5.5.1 Con e senza interferenze

descrizione	misure adottate da Zucchetti Giovanni & figli S.r.l.	misure minime che devono essere messe in atto dal personale esterno
<ul style="list-style-type: none"><li>• Presenza di cumuli di rifiuti</li><li>• Fase di carico autocarri e impianti mediante mezzi d'opera</li><li>• Scarico autocarri per ribaltamento del materiale trasportato</li></ul>	<ul style="list-style-type: none"><li>• I pedoni devono mantenere una adeguata distanza dai rifiuti e MPS in deposito.</li><li>• Durante lo scarico dei rifiuti dagli autocarri tutto il personale deve sostare a distanza di sicurezza dai mezzi.</li><li>• I carrellisti sono formati a transitare a distanza di sicurezza dai depositi di rifiuti e MPS.</li></ul>	<ul style="list-style-type: none"><li>• I pedoni devono utilizzare i percorsi pedonali e mantenere una adeguata distanza dai rifiuti e MPS in deposito.</li><li>• Durante lo scarico dei rifiuti dagli autocarri tutto il personale deve sostare a distanza di sicurezza dai mezzi.</li><li>• Durante tutta la permanenza all'interno dell'impianto, l'autista esterno dovrà restare sul proprio mezzo e per il solo tempo necessario alla verifica del carico, nelle aree inerenti alle operazioni di carico/scarico mantenendosi in contatto visivo con il carrellista.</li></ul>

### 5.6 Rischio di folgorazione per contatti diretti o indiretti con parti in tensione elettrica

#### 5.6.1 Con interferenze

descrizione	misure adottate da Zucchetti Giovanni & figli S.r.l.	misure minime che devono essere messe in atto dal personale esterno
<ul style="list-style-type: none"><li>• impianto elettrico di alimentazione delle macchine</li><li>• illuminazione</li></ul>	<ul style="list-style-type: none"><li>• impianto elettrico progettato e realizzato secondo le norme di legge di miglior tecnica</li><li>• verifiche periodiche di corretto funzionamento</li><li>• verifiche periodiche della messa a terra affidate a organismo abilitato ex DPR 462/01.</li><li>• Solo addetti adeguatamente formati e autorizzati possono accedere ai quadri elettrici che devono essere chiusi e non apribili dal personale in genere.</li><li>• Divieto di aprire i quadri elettrici.</li></ul>	<ul style="list-style-type: none"><li>• divieto assoluto di operare su parti in tensione elettrica superiore ai 25 Volt a chi non sia abilitato, formato e dotato dei necessari requisiti di conoscenza del problema e ;</li><li>• se si rendesse forzatamente necessario un intervento, è necessario rivolgersi alla direzione aziendale che valuterà la possibilità di mettere fuori tensione le parti a cui si dovrà accedere, ed eventualmente saranno indicati gli interruttori atti al sezionamento;</li><li>• fare attenzione alla segnaletica sulla possibilità di trovare parti in tensione al di là delle protezioni previste;</li><li>• il responsabile di stabilimento è a disposizione per la consultazione dello schema dell'impianto elettrico.</li></ul>

#### 5.6.2 Con interferenze

Interventi sull'impianto elettrico e/o quadri elettrici dovranno essere resi noti alla direzione ed al personale in produzione.





## **Norme comportamentali in materia di salute, sicurezza e ambiente da tenere presso l'insediamento**

In particolare interventi di manutenzione su parti elettriche dovranno essere effettuati da personale esperto, qualificato e formato.

Dovrà essere interdetta al personale l'area di intervento con apposita segnaletica.

### **5.7 Rischio di scivolamento o inciampamento**

#### *5.7.1 Senza interferenze*

<b>descrizione</b>	<b>misure adottate da Zucchetti Giovanni &amp; figli S.r.l.</b>	<b>misure minime che devono essere messe in atto dal personale esterno</b>
<ul style="list-style-type: none"><li>• presenza sul pavimento del capannone di polvere e/o chiazze di acqua o olio;</li><li>• presenza di materiali vari</li></ul>	<ul style="list-style-type: none"><li>• pulizia ordinaria con cadenza giornaliera;</li><li>• pulizia istantanea in caso di sversamenti;</li><li>• mantenimento dell'ordine;</li></ul>	<ul style="list-style-type: none"><li>• prestare particolare attenzione impegnando il capannone, utilizzando solo i percorsi consentiti e rispettando la segnaletica verticale (cartelli);</li><li>• l'accesso all'insediamento deve avvenire unicamente mediante scarpe con suola scolpita, in modo che sia garantita la stabilità;</li><li>• nel caso in cui si dovessero rilevare o provocare sversamenti di olio, acqua o altri liquidi, avvisare immediatamente il responsabile dello stabilimento, contenendo, nel contempo, la perdita.</li></ul>

#### *5.7.2 Con interferenze*

L'attività svolta da terzi potrebbe determinare la presenza di materiale improprio, o comunque materiale che potrebbe comportare ostacolo ed impedimento alla normale attività aziendale.

Gli addetti esterni dovranno quindi garantire al termine della propria attività lavorativa la pulizia dell'area di intervento.



## **Norme comportamentali in materia di salute, sicurezza e ambiente da tenere presso l'insediamento**

### **5.8 Rischi meccanici dovuti ai movimenti pericolosi degli impianti e delle attrezzature di lavoro**

#### **5.8.1 Con e senza interferenze**

<b>descrizione</b>	<b>misure adottate da Zucchetti Giovanni &amp; figli S.r.l.</b>	<b>misure minime che devono essere messe in atto dal personale esterno</b>
<p>Presso l'insediamento sono presenti le seguenti macchine ed attrezzature, che possono comportare questo rischio:</p> <ul style="list-style-type: none"><li>• Impianto di adeguamento volumetrico</li><li>• Pressa cesoia</li><li>• Semoventi con benna a polipo</li><li>• Semovente cingolato con pinza</li><li>• Carrelli elevatori</li><li>• Pala gommata</li><li>• Semoventi con benna a polipo</li><li>• Trituratore mobile</li><li>• Vaglio mobile</li></ul>	<ul style="list-style-type: none"><li>• al fine di impedire il possibile contatto con i lavoratori, tutti gli organi in movimento sono segregati a mezzo di protezioni fisse o mobili dotate di interblocco;</li><li>• su tutte le macchine è presente un comando di arresto di emergenza conformato come un pulsante a forma di fungo di colore rosso: azionandolo ogni movimento pericoloso della macchina viene immediatamente bloccato</li><li>• gli addetti sono stati formati sul fatto che se dovessero verificarsi malfunzionamenti dei sistemi di protezione, devono fermare la macchina, togliere tensione dal quadro elettrico ed avvisare immediatamente il responsabile di reparto</li><li>• informazione, formazione e addestramento degli addetti all'utilizzo in sicurezza delle macchine ed attrezzature.</li></ul>	<ul style="list-style-type: none"><li>• è assolutamente indispensabile che sia consultato preventivamente il responsabile del reparto in caso di necessità di utilizzo di macchine ed attrezzature</li><li>• è assolutamente vietato rimuovere o bypassare le protezioni presenti senza preventiva autorizzazione ottenuta da parte del responsabile di reparto, che potrà fornirvela solo dopo aver fermato la macchina</li><li>• per l'accesso alle condutture elettriche, prima di agire, informare il responsabile di reparto, che ha l'ordine di fermare le macchine nei pressi della zona di lavoro;</li><li>• in caso di manutenzione delle macchine e degli impianti, è necessario operare in condizioni di fermo macchina e apponendo, in posizione ben visibile a tutti, un cartello che indichi la manutenzione in corso;</li><li>• tutti gli addetti che percorrono gli spazi dell'insediamento di produzione dovranno seguire la cartellonistica presente in azienda, affissa alle pareti ed in prossimità delle macchine</li></ul>



## Norme comportamentali in materia di salute, sicurezza e ambiente da tenere presso l'insediamento

### 5.9 Rischio di scivolamento o inciampamento

#### 5.9.1 Senza interferenze

descrizione	misure adottate da Zucchetti Giovanni & figli S.r.l.	misure minime che devono essere messe in atto dal personale esterno
<ul style="list-style-type: none"><li>• presenza sul pavimento del capannone di polvere e/o chiazze di acqua o olio;</li><li>• presenza di materiali vari</li></ul>	<ul style="list-style-type: none"><li>• pulizia ordinaria con cadenza giornaliera;</li><li>• pulizia istantanea in caso di sversamenti;</li><li>• mantenimento dell'ordine;</li></ul>	<ul style="list-style-type: none"><li>• prestare particolare attenzione impegnando il capannone, utilizzando solo i percorsi consentiti e rispettando la segnaletica verticale (cartelli);</li><li>• l'accesso all'insediamento deve avvenire unicamente mediante scarpe con suola scolpita, in modo che sia garantita la stabilità;</li><li>• nel caso in cui si dovessero rilevare o provocare sversamenti di olio, acqua o altri liquidi, avvisare immediatamente il responsabile dello stabilimento, contenendo, nel contempo, la perdita.</li></ul>

#### 5.9.2 Con interferenze

L'attività svolta da terzi potrebbe determinare la presenza di materiale improprio, o comunque materiale che potrebbe comportare ostacolo ed impedimento alla normale attività aziendale.

Gli addetti esterni dovranno quindi garantire al termine della propria attività lavorativa la pulizia dell'area di intervento.

### 5.10 Rischio di caduta dall'alto

#### 5.10.1 Senza interferenze

descrizione	misure adottate da Zucchetti Giovanni & figli S.r.l.	misure minime che devono essere messe in atto dal personale esterno
<ul style="list-style-type: none"><li>• Solo per il manutentore: impegno di parti sopraelevate (ad es. tetti, soppalchi, ponteggi), principalmente dovuto a manutenzioni, interventi di ristrutturazione o realizzazione di nuove opere</li><li>• utilizzo delle scale di accesso all'impianto di adeguamento volumetrico e alla pressa cesoia in caso di interventi per sbloccare un malfunzionamento della linea o raggiungere la cabina dei comandi della pressa cesoia</li><li>• scale mobili, salita sui pedolini di salita cassoni</li></ul>	<ul style="list-style-type: none"><li>• cartellonistica di sicurezza</li><li>• tutte le scale sono dotate di parapetti, corrimani e gradini antiscivolo</li></ul>	<ul style="list-style-type: none"><li>• gli addetti che si trovino a operare ad una altezza superiore a 2 metri dovranno operare unicamente previa realizzazione di idonee opere provvisorie, quali parapetti o ponteggi, tali da permettere loro di operare in condizioni di sicurezza</li><li>• ponteggio fisso con parapetto normale di altezza non inferiore ad 1 m su ogni lato prospiciente il vuoto, con due traversi orizzontali e tavola ferma piede di altezza non inferiore a 20 cm; impalcato continuo con assito in legno di spessore non inferiore a 5 cm o elementi in metallo di corrispondente resistenza, adeguatamente ancorato alla struttura fissa, il tutto nel rispetto D.Lgs. 81/2008 e s.m.i.;</li><li>• parapetto in legno o metallo di adeguata resistenza su tutti i lati prospicienti il vuoto, di altezza non inferiore ad 1,00 m per i solai piani e 1.20 oltre il filo di gronda per i tetti, tale da garantire la protezione degli operatori dal rischio di caduta dall'alto, sia sul perimetro dell'opera (coronamento del getto), che per</li></ul>



## Norme comportamentali in materia di salute, sicurezza e ambiente da tenere presso l'insediamento

descrizione	misure adottate da Zucchetti Giovanni & figli S.r.l.	misure minime che devono essere messe in atto dal personale esterno
		<p>eventuali vuoti;</p> <ul style="list-style-type: none"><li>solo in caso non fosse possibile l'applicazione delle procedure di cui sopra, si potranno adottare misure personali e collettive, tali da garantire il minor rischio di caduta (ad es. superfici di arresto costituite da tavole in legno o materiali semirigidi, utilizzo di cinture di sicurezza, ecc.)</li></ul>

Tutte le attività in quota devono essere effettuate solo in scrupolose condizioni atte a garantire la stabilità dei mezzi, delle attrezzature utilizzate, ecc, in modo che niente possa cadere verso il basso ed essere causa di danni alle persone o danni al patrimonio, alle attrezzature o alle strutture della zucchetti giovanni & figli s.r.l.

### 5.10.2 Con interferenze

L'esecuzione di lavori da parte di terzi deve essere espressamente autorizzata dal Direttore di Stabilimento o dal Datore di Lavoro.

Alla presenza di imprese terze, l'area nella quale sussiste il rischio di caduta dall'alto per le attività in essere, dovrà essere delimitata e/o segnalata. Inoltre il personale Zucchetti Giovanni & figli S.r.l., durante la movimentazione del materiale attraverso i mezzi d'opera, dovrà prestare particolare attenzione agli eventuali ponteggi o comunque opere provvisorie installati sull'area interessata dall'intervento.

### 5.11 Rischio incendio

#### 5.11.1 Senza interferenze

descrizione	misure adottate da Zucchetti Giovanni & figli S.r.l.	misure minime che devono essere messe in atto dal personale esterno
<ul style="list-style-type: none"><li>presenza di materiali infiammabili e combustibili</li></ul>	<ul style="list-style-type: none"><li>piano di emergenza per far fronte a tutte le situazioni di emergenza che dovessero verificarsi;</li><li>planimetria d'evacuazione d'emergenza affissa nello stabilimento;</li><li>presenza costante di almeno un addetto, che potrà intervenire per garantire la vostra incolumità in caso di emergenza, agevolando la vostra rapida evacuazione dagli ambienti di lavoro;</li><li>idranti, estintori ed in generale tutti i dispositivi di prevenzione incendi sono soggetti ad uno specifico e periodico controllo da parte di un'azienda specializzata;</li><li>sistema di allarme</li><li>squadra antincendio preparata per la gestione dell'emergenza; la formazione viene mantenuta ed aggiornata con periodiche esercitazioni;</li><li>periodicamente in azienda sono condotte prove di evacuazione con e senza preavviso</li></ul>	<ul style="list-style-type: none"><li>in caso di incendio, segnalato o meno da una sirena di allarme, recarsi immediatamente presso l'uscita più prossima, indicata dall'apposita cartellonistica di emergenza individuabile sulle planimetrie affisse nei reparti;</li><li>nel caso vi troviate in estrema difficoltà, e solo se siete in grado di utilizzarli, in corrispondenza di punti adeguatamente segnalati troverete estintori regolarmente collaudati;</li><li>gli addetti alla squadra di emergenza sono addestrati per l'utilizzo delle attrezzature antincendio, per attivare, coordinare e facilitare le operazioni di evacuazione e per relazionare correttamente la situazione creatasi ai Vigili del Fuoco al loro sopraggiungere</li></ul>



## Norme comportamentali in materia di salute, sicurezza e ambiente da tenere presso l'insediamento

### 5.11.2 Con interferenze

Data la presenza di materiale infiammabile, le attività esterne che necessitano dell'uso di fiamme libere dovranno circoscrivere l'area di intervento garantendo l'assenza di materiale infiammabile nelle vicinanze. Il personale di Zucchetti Giovanni & figli S.r.l. sarà comunque informato delle attività che potranno dare origine anche a scintille o generare fiamme libere, in modo tale da collaborare con il personale esterno circa la necessità di mantenere il materiale infiammabile ben distante dall'area di intervento.

### 5.12 Esposizione a radiazioni ionizzanti

#### 5.12.1 Con e Senza interferenze

descrizione	misure adottate da Zucchetti Giovanni & figli S.r.l.	misure minime che devono essere messe in atto dal personale esterno
<ul style="list-style-type: none"><li>I rottami e gli altri materiali metallici destinati al recupero nell'industria metallurgica possono, indebitamente, contenere radioisotopi sia artificiali sia naturali (ad es: quadri luminosi per aerei, bussole e sistemi di navigazione, quadranti automobilistici, sensori di fumo, mattoni refrattari).</li><li>Tali radioisotopi, se inseriti nel ciclo lavorativo, possono portare a contaminazioni dell'ambiente oltre che dei prodotti finiti e del luogo di lavoro.</li><li>Vista l'attività aziendale, che riguarda anche il recupero dei rifiuti metallici, viene considerato il rischio potenziale di esposizione dei lavoratori a radiazioni ionizzanti, per i seguenti elementi:</li><li>Potenziale ingresso all'impianto di materiale radioattivo</li></ul>	<ul style="list-style-type: none"><li>L'azienda ai sensi della normativa vigente ha messo in opera i seguenti interventi gestionali e strutturali, al fine di garantire di operare in condizioni di massima sicurezza:</li><li>Nomina dell'esperto qualificato responsabile della sorveglianza fisica della radioprotezione</li><li>Redazione da parte dell'esperto qualificato del "Manuale operativo del monitoraggio radiologico" contenente specifiche procedure operative che l'azienda deve adottare per:<ul style="list-style-type: none"><li>Il controllo del carico in ingresso</li><li>L'identificazione del carico esente da radioattività</li><li>Le modalità di intervento in caso di allarme durante il controllo del carico in ingresso</li><li>La gestione del rifiuto</li><li>Il controllo visivo</li><li>Le modalità di intervento in caso di allarme durante il controllo del corpo sospetto dell'esame visivo</li></ul></li><li>Specifica formazione del personale addetto ai controlli.</li><li>Il personale addetto ai controlli visivi e mediante il portale radiometrico applica quanto previsto dall'apposita procedura redatta dall'esperta qualificata in radioprotezione.</li></ul> <p>Per la tipologia di materiale trattato e stoccato, i carichi di rifiuti in ingresso potrebbero, in condizioni eccezionali, contenere sorgenti radioattive.</p> <p>L'azienda attua quanto previsto delle specifiche procedure di cui sopra, il cui scopo è:</p> <ul style="list-style-type: none"><li>Prevenire l'introduzione in azienda di cassoni di trasporto di rottami metallici</li></ul>	<ul style="list-style-type: none"><li>in caso di incendio, segnalato o meno da una sirena di allarme, recarsi immediatamente presso l'uscita più prossima, indicata dall'apposita cartellonistica di emergenza individuabile sulle planimetrie affisse nei reparti;</li><li>nel caso vi troviate in estrema difficoltà, e solo se siete in grado di utilizzarli, in corrispondenza di punti adeguatamente segnalati troverete estintori regolarmente collaudati;</li><li>gli addetti alla squadra di emergenza sono addestrati per l'utilizzo delle attrezzature antincendio, per attivare, coordinare e facilitare le operazioni di evacuazione e per relazionare correttamente la situazione creatasi ai Vigili del Fuoco al loro sopraggiungere</li></ul>



## Norme comportamentali in materia di salute, sicurezza e ambiente da tenere presso l'insediamento

descrizione	misure adottate da Zucchetti Giovanni & figli S.r.l.	misure minime che devono essere messe in atto dal personale esterno
	<p>in cui sia presente materiale emittente, attraverso l'utilizzo di un portale radiometrico.</p> <ul style="list-style-type: none"><li>Prevenire l'introduzione nel ciclo produttivo di sorgenti radioattive attraverso il riconoscimento visivo del materiale scaricato, che possono essere sfuggite al controllo strumentale in ingresso, in quanto ben schermate.</li><li>Il 100% dei carichi contenenti rifiuti metallici, prima di entrare in azienda passa il controllo radiometrico tramite il portale radiometrico.</li></ul>	

### 5.13 Esposizione a radiazioni non ionizzanti

#### 5.13.1 Con e Senza interferenze

descrizione	misure adottate da Zucchetti Giovanni & figli S.r.l.	misure minime che devono essere messe in atto dal personale esterno
<ul style="list-style-type: none"><li>Il pericolo all'esposizione a radiazioni ottiche non ionizzanti è associato all'attività di saldatura e di taglio ossiacetilenico. Gli schermi facciali con filtro colorato inattinico, che riparano anche dagli spruzzi, durante le operazioni di saldatura ad arco elettrico od effettuate sopra la testa.</li><li>L'addetto avrà a disposizione i dispositivi di protezione adeguati durante lo svolgimento della propria attività.</li><li>L'addetto sarà sottoposto a sorveglianza sanitaria</li><li>L'addetto sarà formato sui rischi sanitari legati alla mansione e sulle corrette modalità operative.</li></ul>	<ul style="list-style-type: none"><li>Il Datore di Lavoro ha identificato i pericoli e i rischi connessi all'attività svolta saltuariamente e fa attuare tutte le misure preventive affinché l'attività venga svolta in condizioni di sicurezza. Il personale abilitato all'attività ha ricevuto idonea formazione ed informazione.</li></ul>	<ul style="list-style-type: none"><li>Mantenersi a distanza dalle aree in cui si svolgono attività di saldatura o di taglio ossiacetilenico.</li><li>Se fossero in corso, il responsabile di produzione comunicherà la presenza di tali attività.</li></ul>



## Norme comportamentali in materia di salute, sicurezza e ambiente da tenere presso l'insediamento

### 5.14 Esposizione a radiazioni non ionizzanti

#### 5.14.1 Con e Senza interferenze

descrizione	misure adottate da Zucchetti Giovanni & figli S.r.l.	misure minime che devono essere messe in atto dal personale esterno
<p>In azienda sono presenti i seguenti ambienti che si configurano ai sensi della normativa vigente come "ambiente confinato" ex DPR 177/2011:</p> <ul style="list-style-type: none"><li>• vasche interrate dell'impianto di trattamento delle acque dei piazzali</li><li>• buca di accesso alla pesa</li></ul> <p>Ambiente non classificato ex DPR 177/2001:</p> <ul style="list-style-type: none"><li>• buca di accesso al nastro trasportatore</li></ul>	<ul style="list-style-type: none"><li>• Il Datore di Lavoro ha identificato i pericoli e i rischi connessi all'attività svolta saltuariamente e fa attuare tutte le misure preventive affinché l'attività venga svolta in condizioni di sicurezza.</li><li>• Il personale abilitato all'attività ha ricevuto idonea formazione ed informazione.</li><li>• Divieto di accesso a ambienti classificati ex DPR 177/2011 da parte del personale interno</li><li>• Segnaletica di sicurezza</li><li>• Verifica requisiti professionali operatori che intervengono in spazi classificati</li></ul>	<p>Attestazione requisiti per attività in spazi classificati, fornendo:</p> <ul style="list-style-type: none"><li>• il certificato di iscrizione alla camera di commercio, industria e artigianato;</li><li>• l'autocertificazione del possesso dei requisiti di idoneità tecnico-professionale e la documentazione che attesti il possesso dei requisiti</li><li>• Piano di lavoro</li></ul>

### 6.0 NORME COMPORTAMENTALI GENERALI

NORME COMPORTAMENTALI GENERALI
1. L'accesso all'impianto deve essere tassativamente e preventivamente segnalato al Responsabile di produzione, dopodiché è necessario attendere sua indicazione circa le modalità di accesso.
2. Nel caso in cui sia necessario accedere allo stabilimento mediante veicoli, effettuare le manovre necessarie all'interno dell'impianto impegnando il piazzale a passo d'uomo e tenendo il motore acceso solo per il periodo strettamente indispensabile (ad es. il motore va spento durante le soste). I mezzi in attesa di entrare nello stabilimento devono sostare, a motore spento, in area esterna. Tali accortezze permettono di evitare incidenti e di ridurre l'emissione di rumore.
3. All'interno dell'impianto prestare sempre particolare attenzione al possibile rischio di investimento.
4. In caso di accesso in quota, utilizzare sempre adeguati sistemi di protezione dal rischio di caduta dall'alto (ponteggi, trabattelli ed eventualmente cinture di sicurezza) nel rispetto del D.lgs. 81/2008 e s.m.i.. Tutte le attività in quota devono essere effettuate solo in scrupolose condizioni atte a garantire la stabilità dei mezzi, delle attrezzature utilizzate, ecc, in modo che niente possa cadere verso il basso ed essere causa di danni alle persone o danni al patrimonio, alle attrezzature o alle strutture della Zucchetti Giovanni & figli S.r.l..
5. Segnalare sempre qualunque anomalia si osservi al Responsabile di produzione.
6. È vietato l'uso di fiamme libere. Per lavorazioni di saldatura, molatura o per qualunque altro genere di lavorazione che possa generare scintille o fiamme, è assolutamente indispensabile acquisire l'autorizzazione da parte del Responsabile di produzione o dalla direzione. <b>È vietato fumare.</b>
7. Presso l'impianto è costantemente presente una squadra di addetti alla gestione delle emergenze formata ed istruita. Nel caso doveste udire il suono della sirena, o comunque in caso di segnalazione verbale da parte di uno qualunque degli addetti di Zucchetti Giovanni & figli S.r.l., è necessario evacuare immediatamente lo stabile seguendo le indicazioni delle vie di fuga ed attendere nei pressi dell'accesso allo stabilimento, dove riceverete le necessarie indicazioni da parte degli addetti aziendali. Avvenuta l'evacuazione d'emergenza, Vi ricordiamo che doveste tassativamente recarvi all'esterno dell'impianto, sulla strada di accesso allo stesso, in prossimità del cancello, e lì sostare, in quanto gli addetti antincendio provvederanno all'effettuazione della conta dei presenti



## **Norme comportamentali in materia di salute, sicurezza e ambiente da tenere presso l'insediamento**

### **NORME COMPORTAMENTALI GENERALI**

8. Comunicare sempre al Responsabile di produzione l'eventuale accadimento di un infortunio, anche se di lieve entità, prima di lasciare l'insediamento.
9. Comunicare sempre al Responsabile di produzione, eventuali guasti o malfunzionamenti a macchine o impianti creati o verificati ed eventuali sversamenti.
10. È assolutamente vietato utilizzare le nostre attrezzature e/o mezzi d'opera di ogni genere e tipo, se non previa richiesta e successiva autorizzazione da parte del Responsabile di produzione e/o della direzione.
11. Le persone che impegnano lo stabilimento devono seguire la segnaletica presente e prestare la massima attenzione al carrello elevatore e ai mezzi d'opera, dotati di cicalino e lampeggiante funzionanti in fase di retromarcia.
12. Divieto di sversare reflui liquidi e di abbandonare rifiuti solidi all'interno dell'impianto. Nel caso la Vostra attività dovesse comportare la produzione di rifiuti solidi o liquidi, contattare preliminarmente il Responsabile di produzione per concordare le modalità di smaltimento dei rifiuti prodotti.
13. Al termine dell'intervento, prima di lasciare lo stabilimento, è necessario darne comunicazione al Responsabile di produzione.
14. In caso di "RILASCIO INQUINANTI", è necessario:
  - rimuovere, dove possibile, la causa della fuoriuscita ed attivare celermente il personale;
  - mettersi a disposizione degli operatori di Zucchetti Giovanni & figli S.r.l. e collaborare alle operazioni di rimozione degli inquinanti, eventualmente attivando le misure di emergenza che vi verranno illustrate
15. E' fatto **DIVIETO** di:
  - rimuovere o danneggiare i presidi antincendio ed antinfortunistici o in ogni modo ingombrare le aree circostanti ad essi;
  - prelevare acqua dagli idranti antincendio;
  - accendere fiamme libere o effettuare lavori che possono provocare scintille, senza la dovuta autorizzazione;
  - fumare, mangiare o bere all'interno dell'area dell'impianto;
  - introdurre armi da fuoco, materiale esplosivo, apparecchi cine-fotografici o bevande alcoliche;
  - toccare e manovrare macchine e/o apparecchi se non autorizzati;
  - lanciare o scaricare a terra dall'alto, materiale vario;
  - ostruire con materiali, automezzi o altro le strade ed i parcheggi senza autorizzazione;
  - parcheggiare il proprio automezzo in prossimità degli accessi allo stabile o in posizioni in cui siano di intralcio alla circolazione;
  - usufruire di qualsiasi servizio (acqua, corrente elettrica, telefono, ecc.) senza preventiva autorizzazione del personale di Zucchetti Giovanni & figli S.r.l.;
  - appropriarsi, senza averne titolo, di qualsiasi bene mobile, naturale o manufatto di proprietà della Zucchetti Giovanni & figli S.r.l.;
  - restare in azienda oltre il tempo strettamente necessario allo svolgimento dei compiti o delle operazioni per le quali si è ottenuto il permesso di accesso;
  - circolare al di fuori della propria area di lavoro senza essere accompagnati da un responsabile di Zucchetti Giovanni & figli S.r.l.;
  - effettuare attività o lavorazioni rumorose senza averlo prima segnalato al Responsabile di produzione e avere ottenuto l'autorizzazione a procedere;
  - utilizzare gli autocarri e i mezzi d'opera all'interno dell'area dell'impianto a velocità sostenuta.

### **7.0 NORME COMPORTAMENTALI SPECIFICHE PER ALCUNE FIGURE PROFESSIONALI**

In aggiunta alle norme comportamentali generiche di cui ai capitoli precedenti, imprescindibili e valide per qualsiasi figura professionale che possa avere accesso allo stabilimento, ciascuna figura dovrà seguire le istruzioni comportamentali specifiche definite di seguito:





## **Norme comportamentali in materia di salute, sicurezza e ambiente da tenere presso l'insediamento**

1. Elettrecisti
2. Idraulici
3. Fabbri
4. Tecnici addetti alla manutenzione delle macchine in produzione
5. Consulenti esterni
6. Addetti laboratori di analisi
7. Manutentori estintori e presidi antincendio
8. Imprese edili e di tinteggiatura + Impianti di aspirazione e abbattimento
9. Autisti
10. Fornitori carburante

### **7.1 Elettrecisti**

#### **NORME COMPORTAMENTALI PER GLI ELETTRICISTI**

1. Durante l'intervento, le macchine e gli impianti oggetto dello stesso sono sotto la responsabilità dei tecnici esterni, che dovranno operare nel rispetto delle norme di sicurezza al fine di tutelare la loro incolumità e quella degli operatori di Zucchetti Giovanni & figli S.r.l. e di non danneggiare gli altri impianti presenti
2. Al termine dell'intervento, gli operatori dovranno verificare e garantire che siano state ripristinate le condizioni di sicurezza della macchina o dell'impianto. In nessun caso si dovrà mettere in esercizio una macchina – impianto non perfettamente in sicurezza o comunque quelle rispondenti alle norme di legge

### **7.2 Idraulici**

Si vedano le norme comportamentali al § 7.1 (Elettrecisti), oltre alle norme generali.

### **7.3 Fabbri**

Si vedano le norme comportamentali al § 7.1 (Elettrecisti), oltre alle norme generali.

### **7.4 Tecnici addetti alla manutenzione delle macchine in produzione**

Si vedano le norme comportamentali al § 7.1 (Elettrecisti), oltre alle norme generali.

### **7.5 Consulenti esterni**

Si vedano le norme comportamentali generali, di cui ai capitoli precedenti.

### **7.6 Addetti laboratori di analisi**

Si vedano le norme comportamentali generali, di cui ai capitoli precedenti.

### **7.7 Manutentori estintori e presidi antincendio**

Si vedano le norme comportamentali generali, di cui ai capitoli precedenti.



## Norme comportamentali in materia di salute, sicurezza e ambiente da tenere presso l'insediamento

### 7.8 Operatori edili, tinteggiature e manutenzione degli impianti di aspirazione e abbattimento

#### NORME COMPORTAMENTALI PER IMPRESE EDILI

1. Adottare quanto previsto dalla normativa vigente, per prevenire il rischio di caduta dall'alto, e comunque sempre nel caso siano effettuati lavori ad una altezza superiore a 2 m.
2. Se i lavori rientrano nel campo di applicazione del D.Lgs. 81/2008 Titolo IV - CANTIERI TEMPORANEI O MOBILI, le fasi di lavoro devono essere svolte conformemente a quanto redatto nel Piano Operativo di Sicurezza.
3. Prima di effettuare scavi o buche concordare l'intervento con il Responsabile di stabilimento.

### 7.9 Autisti

#### Responsabilità e regole generali

- La società di autotrasporto è responsabile di qualsiasi danno che possa essere arrecato a persone e cose.
- Il trasportatore è responsabile dei rischi propri del mestiere che esercita, nonché della propria e altrui sicurezza relativa all'impiego di idonei mezzi di lavoro e all'appropriato uso dei mezzi di protezione personale.
- Effettuare esclusivamente le manovre strettamente necessarie alle operazioni di carico – scarico.
- Obbligo di **indossare gilet alta visibilità**.



#### Divieto di:

- **Circolare esclusivamente a passo d'uomo.**
- **Mantenere motore acceso**, è permesso solo per il periodo strettamente indispensabile. Spegnere il motore sulla pesa.
- **Utilizzo del clacson solo in caso di assoluta emergenza**
- **E' vietato muoversi al di fuori delle aree inerenti le operazioni di carico/scarico.** Durante l'attesa o le operazioni di carico/scarico, l'autista dovrà restare sul proprio mezzo senza abbandonarlo mai. L'autista accede, presso il nostro ufficio accettazione/spedizione ed, al più, per il solo tempo necessario alla verifica del carico, solo nelle aree inerenti le operazioni di carico/scarico.
- **accedere alla produzione.**
- **Vietato fumare o usare fiamme libere**





## **Norme comportamentali in materia di salute, sicurezza e ambiente da tenere presso l'insediamento**

### **Comportamento all'interno dell'insediamento**

1. Consegnare i documenti di trasporto unicamente all'incaricato dell'ufficio accettazione pesa.
2. Le indicazioni per le operazioni di scarico verranno fornite dall'addetto della pesa.
3. Una volta ricevute le indicazioni dal personale addetto alla pesa seguire le seguenti regole:
  - Massima attenzione alla presenza di pedoni, muletti, mezzi vari ed ostacoli.
  - Rispettare le indicazioni verbali degli operatori e la cartellonistica verticale e orizzontale
  - Nel caso in cui il conducente debba recarsi al di sopra dell'automezzo, deve attuare tutte le misure di protezione finalizzate ad evitare la caduta accidentale (innalzare e fissare la barriera della passerella superiore, ancorarsi con idonee cinture di sicurezza agli eventuali agganci superiori, ecc.)
4. **Terminato lo scarico o il carico, i conducenti degli automezzi in uscita dall'impianto si devono recare all'ufficio accettazione/spedizione per ritirare copia della documentazione di competenza.**
5. Per qualsiasi situazione di sospetto pericolo di qualsiasi natura, il trasportatore dovrà sospendere immediatamente ogni attività e rivolgersi al personale aziendale., per ricevere indicazioni.
6. **In caso di INCENDIO**, gli autisti devono:
  - Evacuare l'impianto in condizioni di sicurezza, recandosi al luogo di ritrovo nei pressi dei parcheggi per i visitatori di fronte agli uffici;
  - Non ingombrare accessi, corridoi, vie di accesso, al fine di consentire il passaggio delle persone;
7. **In caso di SVERSAMENTO/DISPERSIONE DI INQUINANTI**, gli autisti devono:
  - Rimuovere, dove possibile, le cause della fuoriuscita ed attivare celermente il personale aziendale;
  - Mettersi a disposizione degli operatori. e collaborare alle operazioni di rimozione degli inquinanti, eventualmente attivando le misure di emergenza previste specificatamente per il carico trasportato.

### **7.10 Fornitori gasolio**

#### **NORME COMPORTAMENTALI PER RIFORNIMENTO GASOLIO**

##### Responsabilità

- La ditta fornitrice è responsabile civilmente e penalmente di qualsiasi danno che possa essere arrecato a persone e cose presenti nell'insediamento
- Il trasportatore è responsabile dei rischi propri del mestiere che esercita, nonché della propria e altrui sicurezza relativa all'impiego di idonei mezzi di lavoro e all'appropriato uso dei mezzi di protezione personale

##### Regole generali di comportamento

- Effettuare all'interno dell'impianto le manovre necessarie per lo scarico, impegnando il piazzale a passo d'uomo e tenendo il motore acceso solo per il periodo strettamente indispensabile; utilizzare avvisatori acustici solo in caso di emergenza
- Durante tutta la permanenza all'interno dell'impianto, l'operatore potrà restare solo sul proprio mezzo o, in alternativa, presso il nostro ufficio accettazione/spedizione e, al più, per il solo tempo necessario al riempimento della cisterna, solo nelle aree inerenti le proprie operazioni. È vietato muoversi al di fuori di queste aree.



## **Norme comportamentali in materia di salute, sicurezza e ambiente da tenere presso l'insediamento**

### **NORME COMPORTAMENTALI PER RIFORNIMENTO GASOLIO**

#### Comportamento all'interno dell'insediamento

1. All'arrivo, parcheggiare e consegnare DDT/DAS all'ufficio pesa/accettazione.
2. Attendere che addetto ufficio pesa/accettazione verifichi la regolarità della documentazione amministrativa del trasportatore, e che venga autorizzato alle operazioni di riempimento cisterna.
3. Una volta ricevute le indicazioni dal personale addetto, effettuare il riempimento cisterna attenendosi a quanto segue:
  - Indossare idonei abiti da lavoro e i propri DPI (es. guanti, scarpe antinfortunistiche) e utilizzarli fino al termine della fase lavorativa;
  - Posizionare il mezzo in modo tale che eventuali fuoriuscite di carburante finiscano sul bacino di contenimento di fronte alla cisterna;
  - Verificare il corretto inserimento del bocchettone dell'autocisterna nel serbatoio, in modo da evitare sversamenti al di fuori del serbatoio;
  - Controllare il livello di riempimento del serbatoio mediante il misuratore di livello posizionato sulla sommità della cisterna;
  - In caso di sversamento, avvisare immediatamente addetto ufficio pesa/accettazione.
4. Terminato il rifornimento, l'addetto si deve recare all'ufficio pesa/accettazione per ritirare copia della documentazione di competenza.
5. Eventuali altre operazioni, che non rientrano in quanto precedentemente esposto, devono ottenere l'autorizzazione del responsabile dell'impianto.
6. Per qualsiasi situazione di sospetto pericolo di qualsiasi natura, l'addetto dovrà sospendere immediatamente ogni attività e rivolgersi al personale di Zucchetti Giovanni & figli S.r.l., per ricevere indicazioni.
7. **In caso di INCENDIO**, si deve:
  - Evacuare l'impianto in condizioni di sicurezza, recandosi al luogo di ritrovo nei pressi dei parcheggi per i visitatori di fronte agli uffici;
  - Non ingombrare accessi, corridoi, vie di accesso, al fine di consentire il passaggio delle persone;
  - segnalare, in modo ordinato, il proprio arrivo al luogo di ritrovo all'operatore addetto alla gestione delle emergenze intento ad eseguire l'appello;
  - eventualmente provvedere allo sgombero degli ostacoli per consentire il transito ai mezzi di soccorso.
8. **In caso di SVERSAMENTO/DISPERSIONE DI INQUINANTI**, si deve:
  - Rimuovere, dove possibile, le cause della fuoriuscita ed attivare celermente il personale aziendale;
  - Mettersi a disposizione degli addetti aziendali e collaborare alle operazioni di rimozione degli inquinanti, eventualmente attivando le misure di emergenza previste specificatamente per il carico trasportato.

### **8.0 IDENTIFICAZIONE DELLE INTERFERENZE E MISURE ADOTTATE PER ELIMINARLE**

Nei capitoli precedenti si sono riportati i pericoli presenti in azienda senza considerare l'interferenza apportata da ditte terze in appalto che devono operare presso l'insediamento, e considerando l'interferenza che si può creare vista la presenza contemporanea degli addetti Zucchetti Giovanni & figli S.r.l. con addetti di imprese esterne.

La distribuzione del presente documento garantisce la necessaria informazione al personale esterno che deve accedere in azienda circa:

- Lo stato dei luoghi di lavoro, l'attività svolta, le macchine impiegate
- L'individuazione dei pericoli presenti
- Le misure adottate da Zucchetti Giovanni & figli S.r.l. e quelle che il personale esterno deve adottare al fine di operare in condizioni di sicurezza all'interno del sito
- L'obbligo di utilizzo di giubbini ad alta visibilità a tutto il personale che accede al sito
- Le interferenze che si possono creare data la co-presenza di più aziende e le misure di prevenzione e protezione da adottare al fine di eliminarle, saranno individuate nel Documento unico di valutazione dei Rischi da interferenze (Mod.PGA-002-01).



## **Norme comportamentali in materia di salute, sicurezza e ambiente da tenere presso l'insediamento**

### **9.0 RESPONSABILITA'**

**Ciascuna direzione aziendale** è responsabile di:

- distribuire la presente procedura al proprio personale incaricato di recarsi a qualsiasi titolo presso lo stabilimento di Zucchetti Giovanni & figli S.r.l.;
- formare il proprio personale in merito al contenuto della presente procedura;
- eventualmente, fornire i dispositivi di protezione individuale necessari, fra cui il giubbino ad alta visibilità per ogni addetto che si dovrà recare presso la Zucchetti Giovanni & figli S.r.l.;
- esigere che detto personale applichi le misure contenute nella presente precedente procedura.
- dotare il proprio personale che ha accesso in azienda di apposita tessera di riconoscimento, dotata di foto-tessera, generalità e dati identificativi del datore di lavoro.
- compilare il documento Mod.PGA-002-01 Documento unico di valutazione dei Rischi da interferenze nelle parti di competenza e riconsegnarlo firmato.

**Ciascun addetto che si rechi presso lo stabilimento di Zucchetti Giovanni & figli S.r.l. è responsabile di:**

- attenersi scrupolosamente alle norme riportate nella presente procedura, sia a quelle generali, che, per quanto di competenza, a quelle specifiche.